

İŞLETMELERİN SINIFLANDIRILMASI



ATATÜRK
ÜNİVERSİTESİ

ATA-AÖF

İŞLETME BİLİMLERİNE GİRİŞ

Prof.Dr. Ö.Faruk İŞCAN

İÇİNDEKİLER



- Faaliyet Alanlarına Göre İşletmeler
- Üretim Araçlarının Mülkiyetine Göre İşletmeler
- Hukuki Yapılarına Göre İşletmeler
- Büyüklüklerine Göre İşletmeler
- Kullandıkları Üretim Teknolojisine Göre İşletmeler



HEDEFLER

- Bu üniteyi çalıştıktan sonra;
 - İşletmelerin sınıflandırılmasında kullanılan farklı ölçütleri anlayabilecek,
 - Faaliyet alanlarına göre işletme türlerini açıklayabilecek,
 - İşletmelerin üretim araçlarının mülkiyetine göre nasıl farklılaştığını kavrayabilecek,
 - Hukuki yapılarına göre işletmeleri sınıflandırabilecek,
 - Büyüklük ölçütüne göre işletmeleri ayırt edebilecek,
 - Kullandıkları üretim teknolojisine göre işletmelerin nasıl ayrıştığını değerlendirebileceksiniz.

ÜNİTE

3

GİRİŞ

Her işletme, amaçlarına en uygun biçimsel yapı içerisinde faaliyette bulunmalıdır. Bu noktada farklı sınıflama mantığına dayanan çeşitli işletme türlerinden söz etmek mümkündür. Bu farklı sınıflamaları ve işletme türlerini incelemek, işletmecilik faaliyetlerinin daha iyi anlaşılmasına olanak tanıyacaktır.

İşletmelerin ekonomi içerisindeki işlevlerini ve gerçekleştirmeye çalıştıkları amaçları odak alarak yapılan bu sınıflamalar hem işletmelerin daha bilimsel bir şekilde incelenmesine, hem de işletmelerin ve özelliklerinin daha yakından bilinerek yaşadıkları sorunlara sağlıklı ve tutarlı çözüm önerilerinin ortaya konabilmesine imkân tanıyacaktır.

Bu noktadaki en önemli sorun ilgili yazında işletmelerin sınıflandırılmasına yönelik pek çok farklı ölçüt ve yaklaşımın kullanılmasıdır. İşletmelerin sınıflandırılmasına yönelik tek bir ölçütün olmaması bu duruma yol açmaktadır. İşletmelerin faaliyet alanları, faaliyette buldukları ülkeler, hedef aldıkları pazarlar ya da ürettikleri mal ve hizmetler gibi birbirinden çok farklı ölçüt, işletmeleri sınıflandırmada kullanılmaktadır.

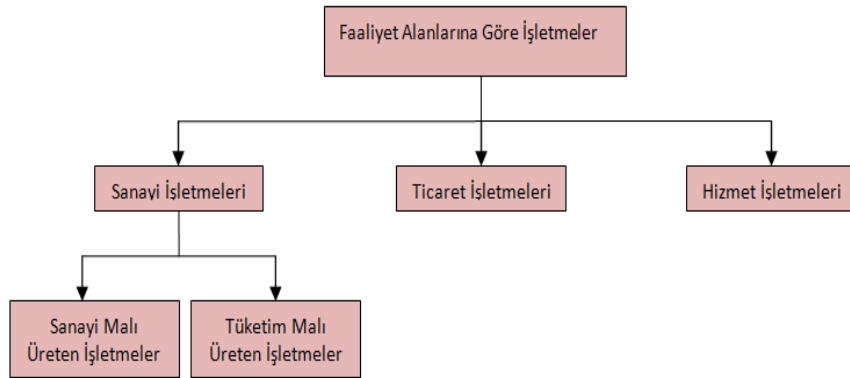
Bu çeşitlilik gösteren içerik doğrultusunda, işletmelerin sınıflandırılmasında kullanılan farklı bakış açıları dikkate alınarak işletmelerin sınıflandırılması konusunu incelemek bu bölümün ana amacını oluşturmaktadır.



İşletmeler bir mal ya da hizmetin üretimini gerçekleştirebilecekleri gibi başkalarının üretilen bir çıktıyı satmak şeklinde de faaliyette bulunabilirler.

FAALİYET ALANLARINA GÖRE İŞLETMELER

İşletmelerin faaliyet alanı bir mal üretip bunu pazarlamaya dayalı olabileceği gibi, başka bir işletme tarafından üretilmiş varlıkları satmak da bir işletme faaliyeti olabilir. Diğer taraftan işletme faaliyetleri insanların ihtiyaç duyduğu hizmetleri karşılama olgusuna yönelik bir içeriği de kapsayabilir. Faaliyet alanı ya da üretilen mal veya hizmet türü açısından işletmeler; sanayi ya da endüstri işletmeleri, ticaret işletmeleri ve hizmet işletmeleri olarak ayırt edilebilir.



Şekil 3.1.Faaliyet Alanlarına Göre İşletmeler



Bireysel Etkinlik

- Kuracağınız bir işletmenin faaliyet alanını nasıl belirlersiniz?

Sanayi (Endüstri) İşletmeleri

Sanayi ya da endüstri işletmeleri, üretim sürecinde kullanılan her türlü ham madde ve malzemeyi işleyerek bunlarda fiziki nitelik, şekil ve kimyasal özellik yönünden değişiklik meydana getirerek yeni ve farklı bir ürün ortaya çıkaran işletmelerdir. Üretimi gelişmiş tekniklerle gerçekleştiren ve fabrikasyon sistemini uygulayan bu işletmeler ham madde işlemekte ya da uçak, otomobil gibi karmaşık ürünlerin montajını yapmaktadır.

Sanayi işletmelerini de kendi içlerinde iki ayrı kategoride incelemek mümkündür:

- **Sanayi Malı Üreten İşletmeler:** Üretici işletmeler için üretim gerçekleştiren işletmelerdir. Petro-kimya işletmeleri, rafineriler, demir-çelik işletmeleri gibi. Bu işletmelerin ürünleri başka işletmelerin üretim sürecinde kullanılacak girdileri oluşturmaktadır.
- **Tüketim Malı Üreten İşletmeler:** Bu işletmelerin ürünleri doğrudan tüketicilerin ya da kullanıcıların ihtiyaçlarını karşılayabilecek özellikler taşımaktadır. Örneğin beyaz eşya ürünleri, mobilya, tekstil v.b. ürünler üreten işletmeler bu gruptadır.

Ticaret İşletmeleri

Ticaret işletmeleri, üretilmiş malların toptancılığını, yarı toptancılığını ve perakendeciliğini yapan işletmelerdir. Bir anlamda bu işletmeler üreticilerle tüketiciler arasında yer alan aracı kuruluşlardır. Bunlar üretici işletmelerin ürünlerini pazarlayarak bu malların tüketiciye ulaştırılmasını sağlarlar. Örneğin bakkal ya da süper marketler gibi. Toptancı ve perakendeci işletmeler pazarlama işlevi açısından önemli görevler üstlenirler. Aracılık edilen malın özelliğine ve türüne göre toptancı ve perakendeci işletmelerin pek çok çeşidi mevcuttur.

Hizmet İşletmeleri

İşletmelerin tüketici ihtiyaçlarını karşılamak için sağladıkları taşınamayan, dokunulamayan, biriktiremeyen, bir başka anlatımla somut olmayan araç ya da varlıklar hizmet kavramı ile ifade edilmektedir. Hizmetler, maddi niteliği olmaksızın alım satımı yapılabilen faaliyetlerdir. Kavram olarak hizmet son derece soyut bir nitelik taşıdığı için faaliyet alanı hizmet üretmek ve pazarlamak olan işletmeleri tanımlamakta güçlükler yaşanmaktadır. Bu işletmeler, otel ya da motel biçiminde konaklama hizmetlerinde, tiyatro veya



Sanayi işletmeleri hammadde işleyen ya da karmaşık ürünlerin montajını yapan işletmelerdir.

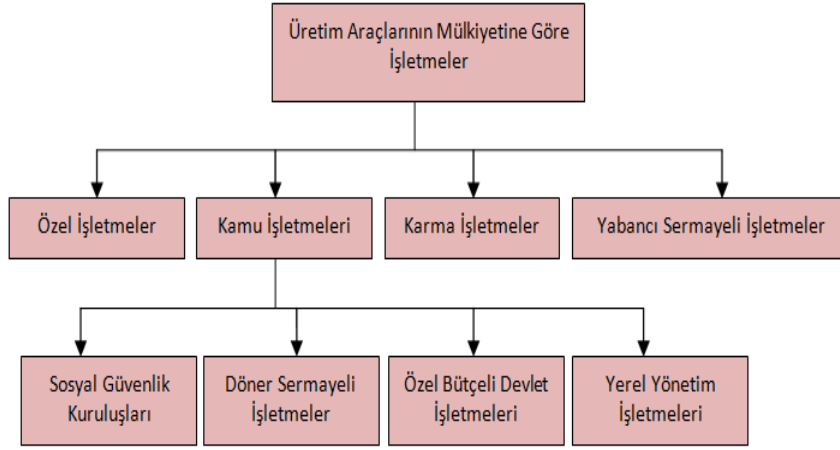


Hizmet üreten işletmeler maddi niteliği olmayan soyut araç ya da varlıkların üretim ve pazarlamasını gerçekleştirmektedir.

sinema olarak eğlence hizmetlerinde, hastane gibi sağlık hizmetlerinde, okul örneğindeki gibi eğitim ve öğretim hizmetlerinde, banka örneğindeki gibi sigorta ve finansman hizmetlerinde, ulaşım firmaları ya da telefon operatörleri örneklerindeki gibi taşıma ve iletişim hizmetlerinde, hukuk ya da ticaret alanında danışmanlık yapan işletmeler gibi danışmanlık hizmetlerinde ve elbise temizliği ya da berber örneklerindeki gibi bakım hizmetlerinde bulunabilirler.

ÜRETİM ARAÇLARININ MÜLKİYETİNE GÖRE İŞLETMELER

Üretim araçlarının mülkiyetine göre işletmeler; özel işletmeler, kamu işletmeleri, karma işletmeler ve yabancı sermayeli işletmeler olarak ayrılır.



Şekil 3.2. Üretim Araçlarının Mülkiyetine Göre İşletmeler

Özel İşletmeler

Özel işletmeler, mülkiyet ve sermayesinin tamamı veya büyük bir bölümü özel kişilere ait olan işletmelerdir. Bu işletmeler, belli amaçlar doğrultusunda, bir ya da daha fazla kişinin çeşitli oranlarda sermayelerini bir araya getirerek oluşturdukları kuruluşlardır. Her türlü alanda, her düzeyde ve boyutta faaliyette bulunabilen özel işletmelerde kâr ya da zarar doğrudan girişimciye aittir.

Kamu İşletmeleri

Sermayesinin tamamı ya da büyük çoğunluğu devlete ya da kamu tüzel kişilerine ait olan işletmelerdir. Farklı nedenlerle devletler işletme kurarlar ya da kurulu işletmeleri devralarak işletirler. Genelde topluma hizmet amacı güden bu tür kuruluşlarda işletmenin yarından fazlasının devlete ait olması sık rastlanan bir durumdur. Toplumsal faydanın esas alındığı bu işletmelere demiryolları, deniz ulaşımı, posta işletmeciliği gibi alanlardaki işletmeler örnek



Kâr amacı güden işletmelerden farklı olarak kamu işletmelerinde toplumsal fayda ön plandadır.

olarak verilebilir. Ancak son yıllarda gerçekleştirilen özelleştirme uygulamaları ile devlet ve merkezî idareler bu tür alanlardan çekilmektedir. Bu gelişmenin altında yatan önemli sebeplerden birisi bu kuruluşların çeşitli nedenlerle gereği gibi yönetilemediği için büyük zarar etmesidir. Bunun sonucunda da büyük ekonomik yüklerle karşı karşıya kalan merkezî idareler kamu işletmelerini özelleştirme yoluna gitmektedir.

Kamu işletmeleri kendi içinde; sosyal güvenlik kuruluşları, döner sermayeli işletmeler, özel bütçeli devlet işletmeleri ve yerel yönetim işletmeleri şeklinde kategorilere ayrılmaktadır.

- **Sosyal Güvenlik Kuruluşları:** Üyelerinden her ay topladığı fonları değerlendirerek mensuplarına sosyal güvenlik sağlayan kuruluşlardır. Bu kuruluşların yönetim ve denetimi kuruluş yasalarında belirtilen hükümlere göre yürütülür. Türkiye’de 16 Mayıs 2006 tarihinde kabul edilen 5502 sayılı kanunla birlikte Bağkur, Sosyal Sigortalar Kurumu ve Emekli Sandığı şeklinde ayrı ayrı faaliyette bulunan sosyal güvenlik kurumları tek bir çatı altında toplanarak Türkiye Cumhuriyeti Sosyal Güvenlik Kurumu oluşturulmuştur.
- **Döner Sermayeli İşletmeler:** Genel ve katma bütçeli kuruluşların genel idare ilkelerine göre yönetilmesi mümkün olmayan üretim, ticaret ve hizmet faaliyetlerini sürdürebilmek ve daha esnek davranabilmek amacıyla kurdukları işletmelerdir. Üniversite hastanelerinin döner sermaye işletmeleri bu gruba verilebilecek bir örnektir. Bu işletmelerin gelirleri bağlı buldukları kuruluşlara esneklik imkânı tanımaktadır. Bu işletmelerin tüzel kişilikleri yoktur ve bağlı buldukları kurumun tüzel kişiliği ile anılırlar.
- **Özel Bütçeli Devlet İşletmeleri:** Özel yasalarla kurulan ve tüzel kişiliğe sahip olan bu işletmelerin yönetim ve denetimleri kendi kuruluş yasalarında belirtilen hükümlere göre yerine getirilir. Milli Piyango İdaresi, Spor Toto ve Loto Teşkilatı ve Maden Tetkik ve Arama Enstitüsü bu tür işletmelere ilişkin belli başlı örneklerdir.
- **Yerel Yönetim İşletmeleri:** Bu işletmeler, belediyelere, il özel idarelerine ve köy tüzel kişiliğine ait olan işletmelerdir. Belediyelerin elektrik, su, doğal gaz ve toplu taşıma için kurdukları işletmeler ve ekmek fabrikaları ile il özel idareleri tarafından işletilen otel ve kaplıcalar bu tip işletme örnekleridir.



Türkiye’de karma işletmelerin sayısı özelleştirme çalışmaları sonucunda hızla azalmaktadır.

Karma İşletmeler

Özel ve kamu işletmelerinin ortak sermaye ile kurdukları işletmelerdir. Bu tür işletmelerde kamu sermaye payı genel olarak yarıdan azdır. Bu nedenle de yönetim özel sektördedir.



Örnek

- İş fikirlerini girişime dönüştürmek için çeşitli projeler düzenleyen KOSGEB (Küçük ve Orta Ölçekli İşletmeleri Geliştirme ve Destekleme İdaresi Başkanlığı) genç girişimcileri geliştirme ve destekleme amacı ile oluşturduğu program çerçevesinde özel girişim ve danışmalık merkezi ile birlikte çalışmaktadır. Ereğli Demir Çelik Fabrikaları, Gübre Sanayi A.Ş. ve Türkiye Yem Sanayi de bu tür işletmelere verilebilecek başka örneklerdir.

Yabancı Sermayeli İşletmeler

Üretim araçlarının mülkiyeti başka ülke girişimcilerine ait olan işletmelerdir. Bu tür işletmelerde sermayenin tamamı yabancı girişimcilere ait olabileceği gibi yerli sermaye ile çeşitli oranlarda ortaklık da söz konusu olabilmektedir. Küreselleşmenin de etkisiyle ülkemizde yabancı sermayeli kuruluşların sayısı hızla artmaktadır. Bu işletmelerin kuruluşu ile ilgili yasal düzenlemelerin birbirinden çok farklı olması, farklı yapıdaki sermayeli işletmelerin ortaya çıkmasına sebep olmuştur. Ülkemizdeki yabancı sermayeli işletmelere örnek olarak BP Petrolleri A.Ş. ve Marshall Boya ve Vernik Sanayi A.Ş. verilebilir.



Küreselleşmenin bir sonucu olarak yabancı sermayeli işletmelerin sayısı hem ülkemizde hem de genel olarak tüm dünyada hızla artmaktadır.



Tartışma

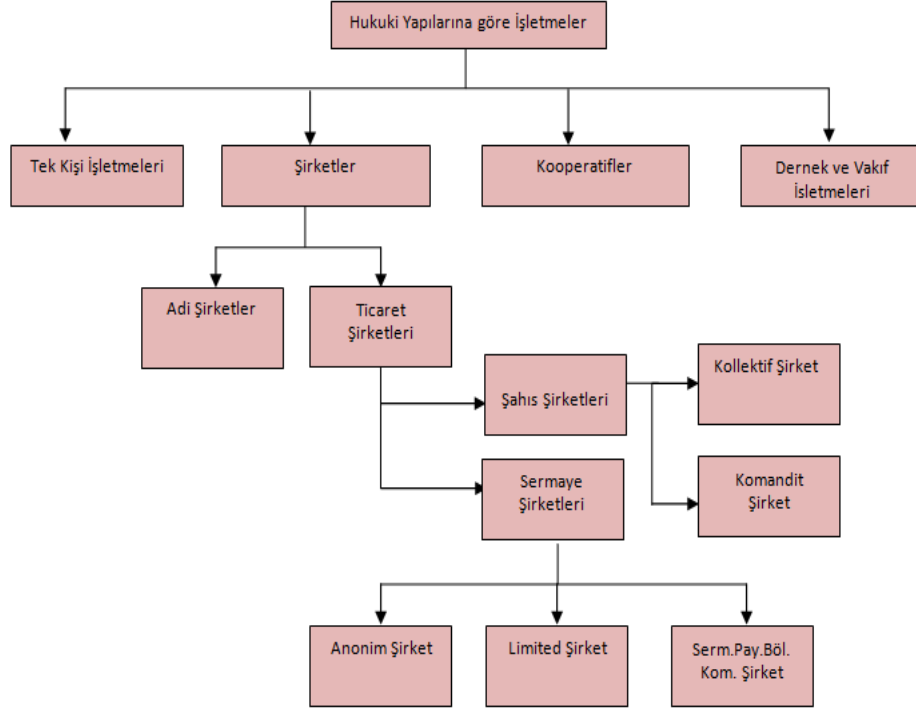
- Yabancı Sermayeli İşletmelerin sayısının tüm dünya genelinde artmasını ülke ekonomilerine katkısı bağlamında tartışınız.
- Düşüncelerinizi sistemde ilgili ünite başlığı altında yer alan “tartışma forumu” bölümünde paylaşabilirsiniz.

HUKUKİ YAPILARINA GÖRE İŞLETMELER

Türk Hukuk sisteminde işletmelerin yapısını düzenleyen temel kanun Türk Ticaret Kanunu’dur. Temelini ticari işletme ya da ticari girişimlerin oluşturduğu Ticaret Kanunu, “ticarethane veya fabrika yahut ticari şekilde işletilen diğer kuruluşlar ticari işletme sayılırlar” ifadesinden sonra Ticari İşletme’nin özelliklerini şu şekilde saymıştır:

- Kazanç sağlamayı amaç edinmek
- Süreklilik niyeti
- Esnaf faaliyetleri sınırlarını aşan belli bir büyüklük
- Ticari yöntem ve örgütlenmeye dayalı çalışmayı gerektiren büyüklük ve önemde faaliyet.

Bu unsurların var olması durumunda işletme, Ticaret Kanunu'nun düzenlediği tacir işletme kapsamı içinde olacaktır. Türk Ticaret Kanunu'na göre özel işletmeler hukuki açıdan Şekil 3.3'te ifade edildiği gibi dört biçimde ortaya çıkarlar.



Şekil 3.3. Hukuki Yapılarına Göre İşletmeler



En basit ve en eski işletme türü tek kişi işletmeleridir.

Tek Kişi İşletmeleri

Gerçek hayatta çok görülen bu işletme biçimi, en basit ve en eski işletme türüdür. İşletme sahipliğinin tek bir kişide (Tacir) toplandığı bu işletme türünde, faaliyetlerle ilgili kararlar bir kişi tarafından alınır, uygulanır ve denetlenir. *Kâr ve zararın doğrudan bir kişiye ait olduğu ve işletmenin tüzel kişiliğinin söz konusu olmadığı bu tür işletmelerde işletme sahibi ile işletme hukuki açıdan ayrı tutulamamakta ve görece daha az sermayeye ihtiyaç duyulmaktadır.* Bu noktada kanun tacir ve esnaf kavramlarını ayırarak, ister gezici olsunlar, ister bir dükkânda veya bir sokağın muayyen yerlerinde sabit bulunsunlar, iktisadi faaliyeti nakdi sermayesinden ziyade bedeni çalışmasına dayanan ve kazancı ancak geçimini sağlamaya yetecek derecede az olan sanat ve ticaret sahiplerini tacir olarak değerlendirmemekte, bunları esnaf saymaktadır.

Tacir kavramına dayanan böyle bir yapının faydaları;

- Kurulmasının kolay olması
- Kârın bölüşülmemesi
- Örgütsel yapının esnekliği

- Doğrudan bir kişinin sorumlu olmasından dolayı kredi kolaylığı sağlaması
- Yetkilerin tek elde toplanması
- Sahibine manevi yönden saygınlık sağlaması şeklinde ortaya konabilir.

Bununla birlikte tek kişi işletmelerinin;

- Büyüklüklerinin sınırlı olması
- Modern yönetim ve işletme esaslarından yoksun bulunması
- Yaşamlarının tek kişinin hayatıyla sınırlı olması
- Borçlar karşısında işletme sahibinin sınırsız sorumlu kabul edilmesi gibi sakıncaları da mevcuttur.

Şirketler (Ortaklıklar)

Birden çok kişi tarafından sermayesi sağlanarak kurulan ve yönetilen işletmelerdir. Bu oluşumların ortak özelliği sahipliğin birden çok kişi açısından söz konusu olmasıdır. Türk Hukuk sisteminde şirketler adi şirketler ve ticaret şirketleri olmak üzere iki biçimde ortaya çıkmaktadır.

Adi şirketler

İki veya daha fazla kişi tarafından sözlü ya da yazılı bir sözleşmeyle kurulur. Bu şirketlerin kendini oluşturan kişilerden ayrı bir tüzel kişiliği yoktur ve bunlar Türk Ticaret Kanunu'na göre değil, Borçlar Kanunu'na göre düzenlenirler. Şirketin kârı ve zararı, ortaklar arasında belirlenen biçimde bölüşülür. Eğer bu konuda bir belirleme söz konusu değilse, bölüşüm eşit olarak gerçekleştirilir. Şirket ortaklarının sorumluluğu sınırsızdır ve tüm kişisel mal varlıklarını kapsar.

Ticaret şirketleri

İki veya daha fazla kişinin bir araya gelerek belirleyecekleri amaçlara ulaşmak için Türk Ticaret Kanunu'nun düzenlediği şekilde kurulan şirketlerdir. Türk Ticaret Kanunu'na göre ticaret şirketleri; şahıs şirketleri ya da sermaye şirketleri şeklinde ortaya çıkabilir.

Şahıs şirketleri

Birbirini iyi tanıyan ve birbirine güvenen kişiler tarafından kurulan az sayıda ortaklı işletmelerdir. Şahıs şirketleri de iki şekilde ortaya çıkabilir.

- *Kollektif Şirketler:* Ticari bir işletmeyi bir ticaret unvanı altında çalıştırmak amacıyla özel kişiler tarafından kurulan ve ortakların hiçbirinin sorumluluğunun sınırlandırılmadığı şirket türüdür. Bir şirketin kollektif şirket olabilmesi için sözleşmenin yazılı olarak yapılıp, imzaların noterce onaylanması gereklidir. Şirket ortakları şirketin borçlarına karşı bütün mal varlıkları ile sorumlu olduğu için bu şirket, birbirini çok iyi tanıyan fertler, genelde de aynı aileye mensup kişiler tarafından kurulmaktadır. Şirket sözleşmesinde aksine bir hüküm yoksa bütün ortaklar şirketi yönetmeye yetkilidir.



Tüm şirketlerin ortak özelliği birden çok kişi açısından sahipliğin söz konusu olmasıdır.

- **Komandit Şirketler:** *Kollektif şirkete benzemekle birlikte bu şirket türünde bazı ortaklar, kollektif şirketteki gibi sınırsız bir şekilde sorumlu olurken, diğer bazıları ise yalnızca koydukları sermaye kadar sorumludurlar.* Sorumlulukları sınırsız olan ortaklara komandite, sorumlulukları sınırlı olanlara ise komanditer denmektedir. Şirketin yönetimi komandite ortaklara aittir. Bu şirket türünde de yazılı bir sözleşme esastır.

Sermaye şirketleri

Bu şirketlerin temel özellikleri; işletmeye sermaye getiren herkesin ortak olabilmesi, getirdiği sermaye kadar pay sahibi olması ve her ortağın payını başkasına devredebilmesidir. Şahıs şirketlerinden ayrılan en önemli özelliği ise, genel olarak şirkete ortak olan pay sahiplerinin sorumluluğunun koydukları sermaye ile sınırlı olmasıdır. Sermaye şirketleri de kendi içinde üç farklı şekilde ortaya çıkabilmektedir.



Sermayesi paylara bölünmüş komandit şirketleri diğer sermaye şirketlerinden ayıran özellik bir takım ortakların sınırsız bir takım ortakların ise sınırlı sorumlu olmasıdır.

- **Anonim Şirket:** *En az beş kişi tarafından sermayesi paylara bölünmüş şekilde kurulan ve ortakların şirketin borçlarından dolayı sadece koydukları sermaye kadar sorumlu oldukları şirket türüdür.* Tüzel kişilerin de ortak olabildiği bu şirketlerin yönetimi, pay sahiplerinden oluşan genel kurulca seçilen en az üç kişiden oluşan yönetim kurulu tarafından yerine getirilir. Ayrıca bir genel müdür tayin edilebilir. Bu şirketlerin denetimi ise, genel kurulca seçilen en az bir, en çok beş denetçi tarafından yapılır. Anonim şirketler kıymetli evrak niteliğinde olan pay (hisse) senetleri çıkarabilecekleri gibi uzun dönem sermaye gereksinimine cevap verecek tahvil (borç senedi) de çıkarabilirler. Bu şirketlerde pay senetleri satılarak kolayca el değiştirebilir.
- **Limited Şirket:** *En az iki en çok elli gerçek ya da tüzel kişi tarafından belirli bir ticaret unvanı altında kurulan ve ortaklarının sorumluluğunun koydukları sermaye kadar olduğu esas sermayesi belirli olan şirketlerdir.* Yazılı sözleşme ve noter onayının esas olduğu bu şirket türünde anonim şirketin aksine ortak sayısı konusunda bir üst sınır bulunmaktadır. Limited şirketin karar organı Ortaklar Genel Kurulu'dur, yönetim ve temsil organı ise Genel Müdür'dür. Denetleme organı ise ortak sayısı yirmiyi aştığında söz konusudur. Limited şirkette payların birbirine eşit olması gerekmez ve pay (hisse) senedi çıkarılamaz.
- **Sermayesi Paylara Bölünmüş Komandit Şirket:** *Bu şirket modeli, anonim şirket ile kolektif şirketin özelliklerini bir arada sunan bir modeldir. Anonim şirkette olduğu gibi burada da sermaye paylara bölünmüştür.* Ortaklardan biri veya bir kaç şirket alacaklarına karşı sınırsız sorumlu iken, diğerleri koydukları sermaye oranında sorumluluk taşımaktadır. Şirketin ortak sayısı en az biri sınırsız sorumlu olmak üzere beş kişiden az olamaz. Şirket, noterce onaylanan bir yazılı sözleşme ile kurulur. Şirketin yönetimi ve temsili, sınırsız sorumlu ortaklara aittir. Bunlar yönetim kurulunu oluşturur. Tüm ortaklar ise genel kurul oluşturur ve bu genel kurul, içinde sınırsız sorumlu herhangi bir ortağın bulunmadığı

denetçileri seçer. Şirketin yönetimi için ayrıca tamamen profesyonel yöneticiler görevlendirilebilir.

Kooperatifler



Şirketlerden farklı olarak kooperatiflerde temel amaç karşılıklı yardım ve dayanışmadır.

Kooperatifler kanunda belirtildiği şekliyle tüzel kişiliği bulunan, ortaklarının belirli ekonomik çıkarlarını, özellikle de meslek ve geçimlerine ilişkin ihtiyatlarını karşılıklı yardım, dayanışma ve kefalet aracılığı ile sağlayıp korumak amacıyla gerçek ve kamu tüzel kişileri ile özel idareler, belediyeler, köyler ve dernekler tarafından kurulan değişik ortaklı ve değişik sermayeli kuruluşlardır. Kanun bu tanımla kooperatifi şirketlerden ayırmış ve kooperatifleri kamu tüzel kişiliğine yakın bir halde konumlandırmıştır. Bunun nedeni kooperatiflerde temel amacın kâr değil karşılıklı yardım ve dayanışma olmasıdır.

En az yedi ortak tarafından kurulabilen kooperatiflerde her ortak genel kurul üyesidir. Uygulamaya bakıldığında daha çok üretim, tüketim, tarım, satış ve yapı kooperatifleri şeklinde oluşumlar görülmektedir. Kooperatiflerin kendine özgü birtakım ilkeleri vardır. Bu ilkeleri şu şekilde sıralayabiliriz:

- Serbest giriş çıkış (açık üyelik) ilkesi
- Demokratik yönetim ilkesi
- Ortağın ekonomik katılımı ilkesi
- Özerklik ve bağımsızlık ilkesi
- Eğitim, öğretim ve bilgilendirme ilkesi
- Kooperatifler ve üst birlikleri arası işbirliği ilkesi
- Toplumsal sorumluluk ilkesi.

Kooperatifler bir sermaye ortaklığı olmadığı için yılsonunda elde ettikleri olumlu gelir gider farklılıklarının nasıl dağıtılacağı ve ekonomik faaliyetlerin nasıl sürdürüleceği ana sözleşmede belirlenir ve genel kurul tarafından kararlaştırılır. Bu doğrultuda ortaklara sermaye payları üzerinden sadece sınırlı bir faiz verilebilir. Kooperatifler ayrıca yılsonu gelir gider olumlu farkının bir kısmını da ortakların yapmış olduğu alışveriş oranına göre dağıtırlar. *Risturn* adı verilen bu dağıtım, kooperatiflerin kâr amaçlı olmamasından hareketle gerçekleştirilmekte ve gelir gider arasındaki olumlu farkın ortaklara dağıtılmasını amaçlamaktadır.

Dernek ve Vakıf İşletmeleri

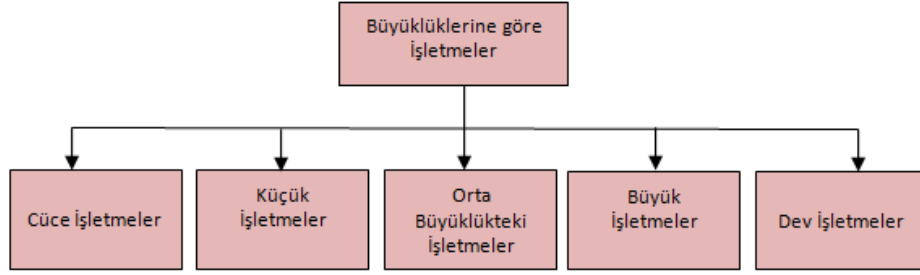
Dernek ve vakıflar kazanç paylaşırma dışında kurulan kişi ve mal toplulukları olduklarından kural olarak bunların işletme kurup kazanç amaçlı olarak işletmeleri yasaktır. Ancak Medeni Kanun, derneklere temel amaçlarına ulaşmak için iktisadi amaçlı işletme oluşturma izni vermektedir. Vakıfların üniversite ve yüksekokul kurmaları buna örnek olarak verilebilir.

BÜYÜKLÜKLERİNE GÖRE İŞLETMELER

İşletmeleri büyüklük kriterini temel alarak sınıflandırmada farklı bakış açıları ve ölçütler mevcuttur. Bu ölçütleri nicelik (miktar) ve nitelik belirten ölçütler şeklinde iki ayrı bölümde toplamak mümkündür.

- **Nicelik belirten ölçütler**, işletmenin çalıştırdığı personel sayısı, işletmenin kuruluş alanı ve tesis sayısı, belirli bir dönemdeki satış toplamı, sermaye miktarı, kullanılan makine ve araç gereç miktarı, tüketilen ham madde ve yardımcı madde miktarı ve bir dönemde ödenen ücret ve aylık toplamı gibi somut ölçütlerdir.
- **Nitelik belirten ölçütler**, ise uygulanan yönetim tarzı, hukuki yapısı, iş bölümü ve uzmanlaşma derecesi, teknolojinin kullanım düzeyi gibi soyut ya da nitelendirici ölçütlerdir.

Daha çok niceliksel ölçütler dikkate alınarak yapılan ve genel kabul gören bir yaklaşıma göre işletmeler; cüce işletmeler, küçük işletmeler, orta büyüklükteki işletmeler, büyük işletmeler ve dev işletmeler olmak üzere beşe ayrılmaktadır.



Şekil 3.4. Büyüklüklerine Göre İşletmeler

Cüce İşletmeler

Tek bir çalışanı tam gün çalıştıramayacak kadar dar bir iş hacmine sahip ya da o ölçüde küçük işletmelerdir. Bu işletmeler çok küçük olmalarına ve bir aileyi dahi geçindirmede çoğu kez yetersiz kalmalarına rağmen ekonomik yaşamda varlıklarını sürdürmektedirler. Çünkü toplum bu işletmelerin sunduğu hizmete ihtiyaç duymaktadır.



Örnek

- Bir berber ya da anahtarçı cüce işletmelere verilebilecek en iyi örneklerdir.

Küçük İşletmeler

Çalışan sayısı 1–49 arası olan işletmelere çok küçük işletmeler, 50–99 arası olan işletmelere ise küçük işletmeler denmektedir. Bu tür işletmeler sınırlı sermaye ile kolaylıkla kurulabildiklerinden sabit sermaye yatırımları azdır ve bu da bu işletmelerin teknolojik değişim ve yeniliklerden olumsuz etkilenmelerine engel olur. Küçüklük ayrıca örgütlenme maliyetlerini düşürmekte ve depolama ve satış sorunlarını en alt seviyeye indirmektedir. Küçük işletmeler sınırlı ürün ya da hizmet çeşidine sahip olduklarından, bir üründen diğerine geçmeleri ya da ürün veya hizmet sunumuna ilişkin çevresel değişimleri bünyelerine yansıtmaları daha kolaydır. Ayrıca küçük olmaları bu işletmelere hızlı karar alıp hareket etme noktasında da bir fayda sağlamaktadır. Küçük işletme yöneticileri pazarda tüketicilerle işletme içerisinde ise çalışanlarla bireysel ve yakın ilişki oluşturabilmektedirler.



Küçük işletmelerin çağın en önemli gereksinimlerinden biri olan değişimi yakalayıp bünyelerine yansıtılabilmelerinin daha kolay olması önemli bir üstünlüktür.

Bunun yanı sıra küçük işletmelerin sahip olduğu birtakım sorunlar da vardır. En önemli sorun bu işletmelerde görülen kurumsallaşma eksikliğidir. Özellikle bu tür işletmeler sermayelerini artırarak orta büyüklükte bir işletme hâline gelmeye çalıştıklarında bu sorun kendini fazlasıyla belli eder. İşletme büyümesine rağmen yönetici veya girişimcileri eski tutum ve davranışlarını devam ettirirler. Bu kişilerin genellikle iyi eğitim almamış, daha çok tecrübeye dayalı bir yetiştirme altyapısına sahip olmaları da büyüme gerekliliklerini karşılamada yetersiz kalmasına sebep olabilir. Bunun yanı sıra küçük işletmeler, sınırlı ölçekte üretim gerçekleştirdiklerinden ürettikleri mallara talebin yükseldiği dönemlerde sıkıntı yaşarlar ve müşteri kaybetme tehlikesi ortaya çıkar. Ayrıca küçük işletmeler finansal kurumlardan kredi bulma konusunda da büyük ölçekli işletmelere kıyasla dezavantajlı bir konumdadırlar.

Orta Büyüklükteki İşletmeler

Çalışan sayısı ölçütü açısından orta büyüklükteki işletmeleri, 100–499 arası çalışana sahip işletme olarak tanımlamak mümkündür. Bu tür işletmeler hukuki açıdan genellikle limitet şirket olarak ve aile işletmesi biçiminde ortaya çıkan işletmelerdir. Bu işletmeler, genellikle dayanıklı ve dayanıksız tüketim mallarına ilişkin alanlarda faaliyette bulunurlar. Pazara yakın olmaları bu işletmelere tüketici istek ve ihtiyaçlarındaki değişimleri büyük ölçekli işletmelere kıyasla daha çabuk görme imkânı sağlar. Bu ise müşteri bağlılığı oluşturma açısından bu işletmelere avantaj sağlar.

Orta büyüklükteki işletmelerin kaliteli mal ve hizmet üretimi noktasında daha başarılı olması tüm dünyada bu işletmelerin ekonomik yaşamda önemli bir paya sahip olmasına yol açmıştır. Sınırlı üretim miktarına sahip olmaları, ürettikleri mal ve hizmetlerin türünü ve miktarını talep değişimine göre ayarlama imkânı tanımaktadır. Bu işletmeler satış sorunlarını, büyük toptancı ve perakendecilerle birlikte kooperatifler aracılığı ile de çözerler.

Büyük İşletmeler

Çalışan sayısı 500–1999 arasında olan işletmeler büyük işletme olarak kabul edilmektedir. Hukuki şekil olarak da genellikle bu işletmelerin anonim şirket olarak kuruldukları gözlenmektedir. Sayıları küçük ve orta büyüklükteki işletmelere kıyasla az olmasına karşın, bu işletmelerin ekonomi içerisindeki rolü büyüktür. Endüstriyel gelişme sürecinde bu işletmeler bir tür lokomotif görevi ifa etmektedir.

Teknolojik ilerleme ve büyüme arasında da genelde doğru yönlü bir ilişki bulunmaktadır. Şöyle ki bir yandan teknolojik yenilikler işletmenin yapısını, sermayesini ve üretimini büyütmede, diğer taraftan ise teknolojik gelişmeler sonucu oluşan yeni makine ve araçların alınabilmesi için gereken sermaye ancak büyük işletmeler tarafından sağlanabilmektedir. Sonuçta ise teknolojik ilerleme ve büyüme olumlu bir sarmal şeklinde birbirini tetiklemektedir.

İş bölümü ve uzmanlaşmanın yüksekliği, yönetim biçiminin profesyonelliği ve kurumsallaşma, teknik uzmanlık ve üstünlükler ile kredi imkânlarının geniş olması büyük işletmelerin diğer önemli özellikleri olarak öne çıkmaktadır.

İşletmelerin büyüklüğü beraberinde birtakım sorunları da getirmektedir. Özellikle çevresel değişim hızının yüksek olduğu sektörlerde, büyük işletmelerin değişime ayak uydurma düzeyi düşük olabilmektedir. Büyük işletmelerin hantallaşması da zamanla hem değişime uyum hem de hızlı ve atik hareket etme noktasında sorunlara yol açabilmektedir. Ayrıca büyük bir yapı içerisinde etkili iletişim sağlamak ve çalışan motivasyonu ile bağlılığını yüksek tutmak da zor olmaktadır.

Dev İşletmeler

Çalışan sayısı 2000'den fazla olan işletmelere dev işletme adı verilir. Çalışan sayısı yanında bu işletmelerin üretim miktarlarının ve pazar payları büyüklüğü, rekabet üstünlüklerinin fazlalığı, küresel arenada faaliyet bulunmaları gibi özellikler bu işletmelere dev yakıştırması yapılmasının temel sebepleridir. Dev işletmeler, yapılan işin niteliği açısından büyük çaplı yatırım gerektiren ve başkaca işletmelerin başaramayacağı birtakım işleri gerçekleştirirler. Büyük barajlar gibi çok büyük inşaat projeleri, nükleer santraller, büyük petrol rafinerileri, gemicilik ve silah sanayi gibi alanlar dev işletmelerin faaliyet alanlarını oluşturmaktadır.

Büyük işletmeler için söz konusu olan avantaj ve dezavantajlar dev işletmeler için de artarak ortaya çıkmaktadır. Teknolojik üstünlük ve yüksek üretim miktarının sağladığı olanaklar bu işletmelerin en önemli avantajıdır. Çok büyük kapsamlı birtakım işleri yapabilecek ölçüde geniş yatırım imkânlarına sahip olmaları da dev işletmelerin önemli üstünlüklerindedir.

Diğer yandan büyüklüğün getirdiği değişime uyum sorunu dev işletmeler için büyük işletmelerde olduğundan daha fazladır. Aşırı büyüklükten

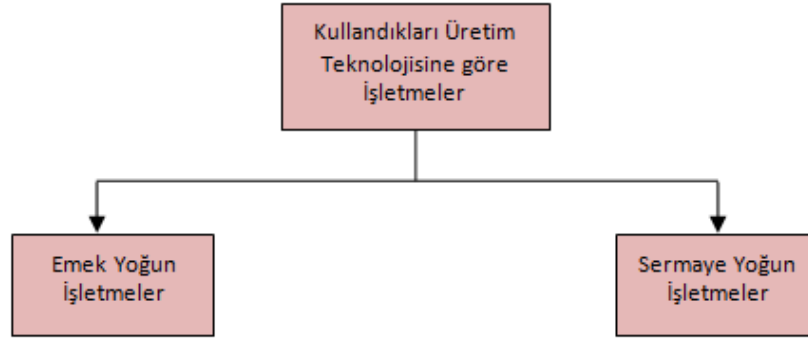


Değişime uyum sağlama dev işletmeler açısından en önemli güçlüklerden biridir.

kaynaklanan koordinasyon güçlükleri ve iletişim sorunları da dev işletmeler için söz konusu olabilecek diğer önemli güçlüklerdir.

KULLANDIKLARI ÜRETİM TEKNOLOJİSİNE GÖRE İŞLETMELER

Üretim teknolojisi ölçüt alınarak yapılan sınıflamada işletmenin teknik özelliklerine göre bir ayırım yapılmakta ve yaptığı işte hâkim konumdaki üretim faktörü önem kazanmaktadır. Bu açıdan değerlendirildiğinde işletmeleri emek yoğun ve sermaye yoğun işletmeler olarak ikiye ayırmak mümkündür.



Şekil 3.5. Kullandıkları Üretim Teknolojisine Göre İşletmeler

Emek Yoğun İşletmeler

Üretim biçimi ağırlıklı olarak emek faktörüne dayalı olan işletmeler, emek yoğun işletmelerdir. Emek yoğun işletmelerde üretimdeki değer büyük ölçüde emek faktöründen kaynaklanmakta, mal ve hizmetlere ilişkin toplam maliyetler içerisinde işçilik maliyetleri büyük olmaktadır. Tekstil, torna, döküm ya da tesviyecilik emek yoğun işletmelerin bulunduğu sektörler olarak örnek olarak verilebilir.

Sermaye Yoğun İşletmeler

Bu işletmeler ağırlıklı olarak tesis ve donanım (araç-gereç) faktörlerine dayalı olarak faaliyet gösterir ve toplam maliyetler içerisinde bu unsurların oranı yüksektir. Toplam varlıkları içerisinde sabit varlıkların önemli yer tuttuğu sermaye yoğun işletmeler daha çok petrol, tütün, kimya ve metalürji gibi alanlarda görülmektedir.



Özet

- İşletmeler faaliyet alanı, üretim araçlarının mülkiyeti, hukuki yapı, büyüklük ve kullanılan üretim teknolojisi ölçütleriyle sınıflandırılmaktadır.
- Faaliyet alanı ya da üretilen mal veya hizmet türü açısından işletmeler; sanayi ya da endüstri işletmeleri, ticaret işletmeleri ve hizmet işletmeleri şeklindedir. Sanayi işletmeleri her türlü ham madde ve malzemeyi işleyerek bunlarda değişiklik meydana getirerek yeni ve farklı bir ürün ortaya çıkaran işletmeler iken ticaret işletmeleri, üretilmiş malları satan işletmelerdir. Hizmet işletmeleri ise, tüketici ihtiyaçlarını karşılamak için somut olmayan araç ya da varlıklar biçiminde tanımlanan hizmet olgusunu ortaya çıkarmaktadır.
- Üretim araçlarının mülkiyetine göre işletmeler; özel işletmeler, kamu işletmeleri, karma işletmeler ve yabancı sermayeli işletmeler olarak ayrılır. Özel işletmeler, mülkiyet ve sermayesinin tamamı veya büyük bir bölümü özel kişilere ait olan işletmeler şeklinde tanımlanırken kamu işletmeleri sermayesinin tamamı ya da büyük çoğunluğu devlete ya da kamu tüzel kişilerine ait olan işletmelerdir. Karma işletmeler, özel ve kamu işletmelerinin ortak sermaye ile kurdukları işletmeler iken yabancı sermayeli işletmeler ise üretim araçlarının mülkiyeti başka ülke girişimcilerinin olan işletmelerdir.
- İşletme sahipliğinin tek bir kişide toplandığı tek kişi işletmeleri, birden çok kişi tarafından sermayesi sağlanarak kurulan ve yönetilen şirketler, ortaklarının belirli ekonomik çıkarlarını korumak amacıyla kurulan kooperatifler ve dernek vakıf işletmeleri hukuki yapı açısından Türk Hukuk Sisteminin sınıflandırdığı işletmelerdir.
- Büyüklük açısından yapılan ayırım sonucunda ise işletmeler; cüce, küçük, orta, büyük ve dev işletmeler biçiminde sınıflandırılmaktadır. Tek bir çalışanı bile tam gün çalıştıramayacak kadar dar bir iş hacmine sahip işletmeler cüce işletme, çalışan sayısı 1–99 arası işletmelere küçük işletme, 100–499 arası olana orta büyüklükte işletme, 500–1999 arası olana büyük işletme, 2000’den fazla çalışan bulunduran işletmelere ise dev işletme denmektedir.
- İşletmeler ayrıca üretim biçimi ağırlıklı olarak emek faktörüne dayalı olan emek yoğun işletmeler ve daha çok araç-gereç ve donanım gibi sermaye unsurlarına dayanan sermaye yoğun işletmeler olarak ikiye ayrılmaktadır.



Ödev

- Çağın gerekleri doğrultusunda işletmelerin kullandıkları üretim teknolojisinin emek ya da sermaye yoğun olması noktasındaki görüşlerinizi 200 kelimeyi geçmeyecek şekilde belirtiniz.
- Hazırladığınız ödevi sistemde ilgili ünite başlığı altında yer alan “ödev” bölümüne yükleyebilirsiniz.

DEĞERLENDİRME SORULARI



Değerlendirme sorularını sistemde ilgili ünite başlığı altında yer alan "bölüm sonu testi" bölümünde etkileşimli olarak cevaplayabilirsiniz.

1. Üretilmiş malların toptancılığını, yarı toptancılığını ve perakendeciliğini yapan işletmeler aşağıdakilerden hangisidir?
 - a) Sanayi ya da endüstri işletmeleri
 - b) Ticaret işletmeleri
 - c) Hizmet işletmeleri
 - d) Özel işletmeler
 - e) Kamu işletmeleri
2. Aşağıdakilerden hangisi hukuki yapı ölçütüne göre yapılan sınıflamada ortaya çıkan işletme türlerinden biri değildir?
 - a) Tek kişi işletmeleri
 - b) Şirketler
 - c) Kamu işletmeleri
 - d) Kooperatifler
 - e) Dernek ve vakıf işletmeleri
3. Bazı ortakları sınırsız bir şekilde sorumlu olurken, diğer bazı ortaklarının ise yalnızca koydukları sermaye kadar sorumlu olduğu şirket türü aşağıdakilerden hangisidir?
 - a) Anonim şirket
 - b) Limited şirket
 - c) Kooperatifler
 - d) Dernek ve vakıf işletmeleri
 - e) Komandit şirket
4. Aşağıdakilerden hangisi işletmeleri büyüklük açısından sınıflandırmada kullanılan niteliksel ölçütlerden biri değildir?
 - a) Çalışan sayısı
 - b) Uygulanan yönetim tarzı
 - c) Hukuki yapısı
 - d) İş bölümü ve uzmanlaşma derecesi
 - e) Teknolojinin kullanım düzeyi
5. Ağırlıklı olarak tesis ve donanım (araç-gereç) faktörlerine dayalı olarak faaliyet gösteren işletmeler aşağıdakilerden hangisi ile ifade edilir?
 - a) Teknolojik işletmeler
 - b) Büyük işletmeler
 - c) Emek yoğun işletmeler
 - d) Sermaye yoğun işletmeler
 - e) Sermaye şirketleri

6. Üretim sürecinde kullanılan her türlü hammadde ve malzemeyi işleyerek bunlarda fiziki nitelik, şekil ve kimyasal özellik yönünden değişiklik meydana getirerek yeni ve farklı bir ürün ortaya çıkaran işletmeler aşağıdakilerden hangisidir?
- Sanayi ya da endüstri işletmeleri
 - Ticaret işletmeleri
 - Hizmet işletmeleri
 - Özel işletmeler
 - Kamu işletmeleri
7. İşletmelerin tüketici ihtiyaçlarını karşılamak için sağladıkları taşınamayan, dokunulamayan, biriktirilemeyen, bir başka anlatımla somut olmayan araç ya da varlıklar aşağıdakilerden hangisi ile ifade edilir?
- Sanayi malı
 - Tüketim malı
 - Ticari mal
 - Hizmet
 - Sermaye
8. Milli Piyango İdaresi, Spor Toto ve Loto Teşkilatı ve Maden Tetkik ve Arama Enstitüsü aşağıdaki işletme türlerinden hangisine örnek olarak verilebilir?
- Sosyal güvenlik kuruluşları
 - Döner sermayeli işletmeler
 - Özel bütçeli devlet işletmeleri
 - Kooperatifler
 - Dernek ve vakıf işletmeleri
9. Aşağıdakilerden hangisi bir sermaye şirkettir?
- Komandit Şirket
 - Kollektif Şirket
 - Anonim Şirket
 - Kooperatifler
 - Adi Şirket
10. Çalışan sayısı 1-100 arasında olan işletmeler hangi sınıfa girmektedir?
- Cüce işletmeler
 - Küçük işletmeler
 - Orta büyüklükteki işletmeler
 - Büyük işletmeler
 - Dev işletmeler

Cevap Anahtarı

1.B, 2.C, 3.C, 3.E, 4.A, 5.D, 6.A, 7.D, 8.C, 9.C, 10.B

YARARLANILAN VE BAŞVURULABİLECEK DİĞER KAYNAKLAR

- Boone, L.E., Kurtz, D.L. (2002). *Contemporary Business*. Orlando: Harcourt Publishing.
- Borçlar Kanunu. <http://mevzuat.adalet.gov.tr/html/407.html>[Erişim tarihi: 15 Ocak 2011].
- Can,H., Tuncer, D., Ayhan, D.Y. (2005). *Genel İşletmecilik Bilgileri*. Ankara: Siyasal Kitabevi.
- Cemalcılar, İ., Bayar, D., Aşkun, İ.C., Özalp, Ş. (2000). *İşletmecilik Bilgisi* Eskişehir: Anadolu Üniversitesi Yayınları.
- Dinçer, Ö., Fidan, Y. (2009). *İşletme Yönetimine Giriş*. İstanbul: Alfa.
- Ertürk, M. (2009). *İşletme Biliminin Temel İlkeleri*. İstanbul: Beta.
- İraz, R. (2005). “Küresel Rekabet Ortamında Küçük ve Orta Büyüklükteki İşletmelerin Ulusal Sosyo-Ekonomik Sisteme Katkıları Açısından Değerlendirilmesi”. *Selçuk Üniversitesi Sosyal Bilimler Enstitüsü Dergisi*. 13. ss. 223-236.
- Karalar, R. (2005). “İşletmelerin Özellikleri”. Güneş N. Berberoğlu (Ed.) *Genel İşletme*. (ss.19-36). Eskişehir: Anadolu Üniversitesi Yayınları.
- Kooperatifler Kanunu.[Erişim Tarihi: 06 Ocak 2011], <http://www.mevzuat.adalet.gov.tr/html/445.html>
- Küçük, O. (2008). *Girişimcilik ve Küçük İşletme Yönetimi*. Ankara: Seçkin Yayıncılık.
- Mucuk, İ. (2008). *Modern İşletmecilik*, İstanbul: Türkmen Kitabevi.
- Needle, D. (2010). *Business in Context*, Hampshire: Cengage Learning.
- Özgen, H., Öztürk, A., Yalçın, A. (2005). *Temel İşletmecilik Bilgisi*, Adana: Nobel Kitabevi.
- Şimşek, Ş. (2010). *İşletme Bilimlerine Giriş*. Konya: Eğitim Kitabevi.
- Titiz, İ., Çarıkçı, H.İ. (2001). “Krizlerin İşletmeler Üzerindeki Etkileri ve Küçük İşletme Yöneticilerinin Kriz Dönemine Yönelik Stratejik Düşünce ve Analizleri”. *Cumhuriyet Üniversitesi İktisadi ve İdari Bilimler Dergisi*. 2/1. ss.203-218.
- Türk Ticaret Kanunu. <http://mevzuat.adalet.gov.tr/html/997.html> [Erişim tarihi: 05 Ocak 2011].